

॥ राजयोग ॥

भक्तियुक्त कर्मयोग

२१ व्या शतकातील वैज्ञानिक काळात श्रीमद् भगवद्गीतेचे व्यावहारिक ज्ञान
(वैयक्तिक, कौटुंबिक, सामाजिक व राजनीतिक जीवनाचा यशोमार्ग)

(सचित्र मराठी आवृत्ती - संपूर्ण)

पुस्तकाची मांडणी व ४ भाग



॥ श्रीमद्भगवद्गीता ॥

श्रीमद्भगवद्गीतेतील अंतर्निहित शिकवणींचे वास्तविक ज्ञान
(भक्तियुक्त कर्मयोग : सनातन धर्माची मूल शिकवण)

द्वारा : श्रीकांत रामचंद्र देशमुख



BYK YOG

BYK योग आध्यात्मिक फोरम

Registration Number



L-156331/2024

प्रकाशक : BYK योग आध्यात्मिक फोरम

पत्ता : फ्लॉट नं.३, गृहकुल अपार्टमेंट, प्लॉट नं. ५, बन्सीलालनगर,
श्री स्वामी समर्थ केंद्राजवळ, छत्रपती संभाजीनगर-४३१ ००५ (महाराष्ट्र)

CIN : U85300MH2022NPL389295 Mobile : 9823240823

Email : contact@bykyog.com / info@bykyog.com, Website : www.bykyog.com

सातवी आवृत्ती : बुधवार, १ जानेवारी २०२५, २००० प्रती

संपर्क प्रमुख : श्री. विलास मधुकरराव जोशी गुरुजी

(भगवान श्री हनुमान भक्त), वेदशास्त्र आचार्य

पंडित, विवेचक व मार्गदर्शक : श्रीमद्भगवद्गीता, श्रीमद्भागवतम्, श्रीरामचरितमानस,
शिवपुराण, देवीभागवतम्. ज्योतिषशास्त्र, वास्तुशास्त्र, मंत्रशास्त्र, रत्नशास्त्र यांचे जाणकार व
मार्गदर्शक.

पत्ता : श्री हनुमान मंदिर, छावणी परिसर, छत्रपती संभाजीनगर-४३१ ००२ (महाराष्ट्र)
मो. ९४२३४५५४४९

श्री. श्रीकांत रामचंद्र देशमुख

मो. ९८२२०२९२८३

श्री. भागवत कडू पाटील

मो. ९८५०५००८५८

श्री. शैलेश बाबुराव काळंब

मो. ७३८५६७४६६४

श्री. परशुराम विठ्ठलराव कुंदे

मो. ७८७५४०१३०५

प्रमुख सल्लागार :

डॉ. शरद गंगाधर भोगले

सौ. स्मिता शरद भोगले

वितरण प्रमुख

सौ. वंदना रत्नाकर देशमुख

श्री. रत्नाकर बबनराव देशमुख

सौ. अनुश्री पियुष कोटेचा (देशमुख)

श्री. पियुष प्रकाश कोटेचा

कव्हर आणि सर्व रंगीत पृष्ठांची संकल्पना आणि संगणक ग्राफिक्स

श्री. अशोक अरविंदराव देशपांडे श्री. श्रीनिवास केशवराव पहिनकर

श्री. ललित रोहिदास गांगवे

वितरण मूल्य : ₹ ३० फक्त

© BYK योग आध्यात्मिक फोरम सर्वाधिकार सुरक्षित

सूचना : या पुस्तकाचा कोणताही भाग प्रकाशकाच्या पूर्व परवानगीशिवाय इलेक्ट्रॉनिक, यांत्रिक, फोटोकॉपी, रेकॉर्डिंग पुनरुत्पादित किंवा कॉपी केला जाऊ नये. तसेच पुनर्प्राप्ती प्रणालीमध्ये संग्रहित किंवा कोणत्याही प्रकारे प्रसारित केला जाऊ नये. याचे उल्लंघन केल्यास योग्य ती कायदेशीर कारवाई केली जाईल.

॥ राजयोग ॥

भक्तियुक्त कर्मयोग

२१ व्या शतकातील वैज्ञानिक काळात श्रीमद्भगवद्गीतेचे व्यावहारिक ज्ञान
(वैयक्तिक, कौटुंबिक, सामाजिक व राजनीतिक जीवनाचा यशोमार्ग)

(सचित्र मराठी आवृत्ती-संपूर्ण)

पुस्तकाची मांडणी व ४ भाग

द्वारा

श्रीकांत रामचंद्र देशमुख



BYK YOG

Bhaktiyuktā Karmā Yog

(भक्तियुक्त कर्मयोग आध्यात्मिक फोरमचा उपक्रम)

अनुक्रमणिका

भाग ४ : भक्तियुक्त कर्मयोग (राजयोग) (स्मार्टफोन, आर्टिफिशियल इंटेलिजन्स (AI) च्या कार्यप्रणाली व उदाहरणावरून)	२०३ ते २२४
लेखकाचा परिचय	२२५ ते २२६
BYK आध्यात्मिक फोरमबद्दल माहिती	२२७ ते २२८



भाग ४ : भक्तियुक्त कर्मयोग (राजयोग)

(स्मार्ट फोन आर्टिफिशियल इंटेलिजन्स (AI) कार्य प्रणालीच्या उदाहरणांसह)

चक्र. २

विज्ञानमय कोष (बुद्धी), स्वाधिष्ठान चक्र

आजच्या स्मार्टफोनचे सेंट्रल प्रोसेसिंग युनिट, Android, iOS जसे मोबाईल ऑपरेटिंग सिस्टम, डेटा स्टोरेज RAM, ROM मेमोरी, सर्व ऑप्स ज्यांची संख्या ३० ते ४० लाखांहून अधिक आहे. ते सर्व आपल्या चक्र क्रमांक २ बरोबर (बुद्धी) संबंधित आहे.

चक्र. १

अन्नमय कोष (शरीर), मूलाधार चक्र
आजचे स्मार्टफोन, त्याची टच स्क्रीन, आवश्यक बटणे आणि बॅटरी यांच्यासह आपले चक्र १ बरोबर (शरीर आणि इंद्रियांचा समूह) साम्य दर्शविते



चक्र. ३

मनोमय कोष (मन, विवेक)
मणिपूर चक्र

स्मार्टफोनचा अँटेना, मोडमस, कॅमेरा, सर्व सेन्सर्स आपल्या नेहमीच उपयोगात असतात असे सर्व ऑप्स आपल्या चक्र ३ बरोबर (मन, स्मृती) साम्य दर्शविते

चक्र. ४

प्राणमय कोष (श्वास, आत्मा), अनाहत चक्र (अनुभूती चक्र)
स्मार्टफोनमध्ये चक्र ४ नाही. स्मार्ट फोनची डिजिटल एनर्जी (ऊर्जा), चक्र क्रमांक ४ बरोबर (श्वास, आत्मा) मिळते; परंतु, स्मार्ट फोनमध्ये आत्मा नसतो, तो निर्जीव आहे.

चक्र. ५

आनंदमय कोष (आनंद, सुख), विशुद्धी चक्र (पूर्ण अनुभूती चक्र)

स्मार्टफोनमध्ये चक्र ५ नाही. स्मार्टफोनमध्ये वापरल्या जाणाऱ्या आर्टिफिशियल इंटेलिजन्स (AI) प्रणाली, विज्ञानाचे महत्त्व दर्शविते. परंतु ते पूर्णपणे मानवी बुद्धिमत्तेवर आणि मनावर अवलंबून आहे. प्रकृतीच्या नियमांनी बांधलेले आहे. स्वतंत्र दिसते, परंतु पूर्णतः माया किंवा प्रकृतीच्या अधीन असते. AI प्रणाली चक्र क्रमांक ५ बरोबर समानता दर्शविते; परंतु ते मायेचेच एक रूप आहे. ते पूर्णपणे आपल्या इष्ट (आराध्य) म्हणजेच परमात्म्याच्या अधीन आहे.

* आजच्या युगातील AI प्रणाली, क्लाउड कॉम्प्युटिंग तंत्रज्ञान, इंटरनेट इत्यादी सर्व सेवा भौतिक संसाधनांवर अवलंबून आहेत. सर्व भौतिक संसाधने शेवटी ईश्वराच्या नियंत्रणाखालीच कार्य करतात.

भाग ४
भक्तियुक्त कर्मयोग (राजयोग)

अनुक्रमांक	विषय - सूची	पृष्ठ संख्या
❖	स्मार्टफोन आणि आर्टीफिशियल इंटेलिजन्स (AI)- कृत्रिम बुद्धिमत्ता यांच्या कार्यपद्धतीच्या उदाहरणावरून राजयोग सूत्राचे सात पायऱ्यांमध्ये सर्व साधारण वैज्ञानिक स्पष्टीकरण, वर्णन आणि मार्गदर्शन.	२०६-२०९
■	कृत्रिम बुद्धिमत्तेच्या (AI) मर्यादा	२०९
■	पायरी क्रमांक १ : मानवी शरीरातील सर्व चक्रांचे आणि स्मार्टफोन/कृत्रिम बुद्धिमत्ता (AI) यंत्रणा यांचे तुलनात्मक वर्णन.	२०९-२१८
■	चक्र १ म्हणजे शरीर आणि इंद्रिये (अन्नमय कोष) याचे स्वरूप काय आहे? आणि स्मार्टफोन/कृत्रिम बुद्धिमत्ता (AI) प्रणालीशी त्यांचा संबंध याची माहिती.	
■	चक्र २ म्हणजे बुद्धी (विज्ञानमय कोष) याचे स्वरूप काय आहे? आणि स्मार्टफोन/कृत्रिम बुद्धिमत्ता (AI) प्रणालीशी त्यांचा संबंध याची माहिती.	
■	चक्र ३ म्हणजे मन (मनोमय कोष) याचे स्वरूप काय आहे? आणि स्मार्टफोन/कृत्रिम बुद्धिमत्ता (AI) प्रणालीशी त्यांचा संबंध याची माहिती.	

- चक्र ४ म्हणजे आपला श्वास, आत्मा (प्राणमय कोष) याचे स्वरूप काय आहे? आणि स्मार्टफोन/कृत्रिम बुद्धिमत्ता (AI) प्रणालीशी त्यांचा संबंध याची माहिती.
- चक्र ५ म्हणजेच आपले इष्ट (आराध्य) देवी/देवता-परमात्मा (आनंदमय कोष) याचे स्वरूप काय आहे? आणि स्मार्टफोन/कृत्रिम बुद्धिमत्ता (AI) प्रणालीशी त्यांचा संबंध याची माहिती.
- पायरी क्र. २ ते पायरी क्र.६ २१८-२२२
सर्व चक्रांचे परस्परसंबंध आणि परस्परावलंबन यांचे ज्ञान आणि बोध
- पायरी क्रमांक ७ : २२२-२२४
भक्तियुक्त कर्मयोग साधनेची गुरुकिल्ली



भक्तियुक्त कर्मयोग (राजयोग)

(स्मार्टफोन आर्टिफिशियल इंटेलिजन्स (AI) कार्य प्रणालीच्या उदाहरणांसह)

स्मार्टफोन आणि आर्टिफिशियल इंटेलिजन्स (AI)-कृत्रिम बुद्धिमत्ता यांच्या कार्यपद्धतीच्या उदाहरणावरून राजयोग सूत्राचे सात पायऱ्यांमध्ये सर्वसाधारण वैज्ञानिक स्पष्टीकरण, वर्णन आणि मार्गदर्शन.

- स्मार्टफोन, रोबोट, अंतरिक्ष यान, ड्रोन वगैरे अशी आजची सर्व स्वयंचलित वैज्ञानिक उपकरणे आर्टिफिशियल इंटेलिजन्स (AI) कृत्रिम बुद्धिमत्तेच्या कार्यपद्धतीचा वापर करूनच चालविली जात आहेत. त्यांच्या उदाहरणावरून राजयोग सूत्राचे वैज्ञानिक स्पष्टीकरण समजून घेणे व त्या ज्ञानाद्वारे भक्तियुक्त कर्मयोग (राजयोग) साधनेची गुरुकिल्ली माहिती करून घेणे जास्त सोपे आहे. ते कसे हे खाली स्पष्ट केले आहे.
- आपल्या शरीरात जन्मापासून मृत्यूपर्यंत नेहमी सक्रिय असलेल्या **चक्र १, चक्र २** आणि **चक्र ३** यांची कार्यपद्धती स्मार्टफोनमधील आर्टिफिशियल इंटेलिजन्स (AI) प्रणालीसारखीच आहे. तुलनात्मकदृष्ट्या स्मार्टफोन म्हणजे आमचे शरीर (**चक्र १**), स्मार्टफोनमधील सेंट्रल प्रोसेसिंग युनिट म्हणजे आमची बुद्धी (**चक्र २**) व स्मार्ट फोनचा अँटीना, मोडेम्स, कॅमेरा, सेन्सर्स म्हणजे आमचे मन (**चक्र ३**) असे समजावे. **उदाहरणार्थ** : चक्र १ म्हणजे स्मार्टफोन, चक्र २ म्हणजे स्मार्टफोनचे सेंट्रल प्रोसेसिंग युनिट व चक्र ३ म्हणजे स्मार्ट फोनचे अँटीना, मोडेम्स, कॅमेरा, सेन्सर्स. या तिघांची कार्यपद्धती पण मानवी शरीरातील प्रथम तीन चक्रांप्रमाणेच चालते.

● मानवी शरीर व स्मार्टफोन या दोघांमधील मुख्य भेद असा आहे की, मानवी शरीरात **चक्र ४** म्हणजे श्वास/आत्मा व **चक्र ५** म्हणजे आपल्या इष्ट देवतेच्या स्वरूपातील परमात्मा अशी दोन अतिरिक्त चक्रे आहेत. ही दोन्ही चक्रे मानवी अस्तित्वात जन्मापासून मृत्यूपर्यंत सक्रिय असतात व मानवाला जिवंत ठेवतात. परंतु स्मार्टफोनमध्ये ही दोन्ही चक्रे नाहीत, त्यामुळे स्मार्टफोन निर्जीव आहे.

● लक्षात घ्या की, वरवर पाहता स्मार्टफोनमधील डिजिटल ऊर्जा देखील सर्व हार्डवेअर आणि सॉफ्टवेअर मधील कनेक्शन्स कायम ठेवते आणि सर्व सिस्टम नेहमी सक्रिय ठेवते. ही डिजिटल ऊर्जा स्मार्टफोन बंद असताना किंवा बॅटरी डिस्चार्ज झाल्यानंतरही तिची सर्व यंत्रणा सांभाळते. चालू ठेवते. परंतु नीट विचार केल्यास सहज लक्षात येते की, आर्टिफिशियल इंटेलिजन्सची कार्यपद्धत व त्या आधारावर निर्माण झालेले स्मार्टफोन किंवा कोणतेही स्वयंचलित वैज्ञानिक उपकरण त्यांना आवश्यक असलेली डिजिटल ऊर्जा शक्ती निर्माण करण्यासाठी आवश्यक असलेली अशी यंत्रणा ही डिजिटल ऊर्जा विकसित करू शकत नाही. तसेच त्याचे स्वतःचे भौतिक अस्तित्व पण निर्माण करू शकत नाही.

या उलट आपल्या शरीरातील **चक्र ४ म्हणजे आपला आत्मा** हे काम जन्मापासून मृत्यूपर्यंत आपण करत असलेल्या विविध कर्मांच्याद्वारे जीवनाच्या विकासासाठी नवीन नवीन प्रणाली विकसित करत असतो. तसेच शरीराच्या रूपात स्वतःचे भौतिक अस्तित्व पण निर्माण करतो. याचे मुख्य कारण म्हणजे आपला आत्मा हा भगवंताचा अंश आहे आणि म्हणून आत्म्याला सर्व आवश्यक ज्ञान आहे आणि तो भगवंताकडून पूर्ण ज्ञान प्राप्त करण्यास सक्षम पण आहे. त्यात आत्म्याला कोणतीही अडचण नाही.

● स्मार्टफोन व आर्टिफिशियल इंटेलिजन्सची कार्यपद्धती स्वतःहून कोणतीही यंत्रणा विकसित करू शकत नाहीत. याचे सरळ कारण असे आहे की, स्मार्टफोनमध्ये आत्मा आणि परमात्मा नाहीत. स्मार्टफोन व आर्टिफिशियल इंटेलिजन्सची कार्यपद्धती शेवटी वैज्ञानिकांच्या विपरीत गुणांच्या सह-अस्तित्वातून जन्माला आलेल्या अहंकार नावाच्या शक्तीवरच अवलंबून असते. हेच कारण आहे की, अनेक शतकांपासून वैज्ञानिक ज्ञानामध्ये फेरफार, बदल होत आलेले आहेत व होत राहतील.

चक्र ५ म्हणजे आनंदमय कोष. हे चक्र आपल्याला आनंद, समाधान आणि सुखाची भावना देते. त्याचबरोबर आपल्या आत्म्याची आणि आपल्या इष्ट (आराध्य) देव-देवतेचा म्हणजे परमात्म्याचा अनुभव देखील देते.

स्मार्टफोनमधील आजच्या आर्टिफिशियल इंटेलिजन्स (AI) प्रणालीचे चक्र ५ शी काहीसे साम्य वाटते. स्मार्ट फोनची आर्टिफिशियल इंटेलिजन्स (AI) प्रणाली आणि अशी सर्व उपकरणे देखील आपल्याला काही प्रमाणात आनंद, समाधान, सुखाची भावना देतात. म्हणूनच आर्टिफिशियल इंटेलिजन्स (AI) प्रणालीचे महत्त्व, त्यांचे स्थान आणि वापर आपल्या दैनंदिन जीवनात दिवसेंदिवस वाढत आहे.

कृपया लक्षात घ्या की, परमात्मा आपल्या इष्ट (आराध्य) देवतेच्या भूमिकेत, आपली सर्व कर्मे, क्रिया नियंत्रित आणि निर्देशित करू शकतात. योग्य-अयोग्य कृतींबद्दल मार्गदर्शन करू शकतात, भक्तियुक्त कर्मयोग साधकांना तसे मार्गदर्शन करतात देखील.

“आर्टिफिशियल इंटेलिजन्स (AI) प्रणालीला स्वतःचा काहीही उद्देश नसतो. कृत्रिम बुद्धिमत्ता (AI) प्रणाली कोणत्याही चांगल्या किंवा वाईट कृतीसाठी मार्गदर्शन करू शकते आणि तसे करते देखील. त्यामुळे येणाऱ्या चांगल्या आणि वाईट परिणामांवर किंवा कोणत्याही कृतींमागील उद्दिष्टांशी AI प्रणालीचा काहीही संबंध नसतो, म्हणूनच स्मार्टफोन आणि कृत्रिम बुद्धिमत्ता (AI) प्रणाली चांगले व वाईट, बरोबर व चुकीचे, दुर्जन व सज्जन इत्यादी अशा सर्वांना समान रूपात फलदायी असते.”

हे नेहमी लक्षात ठेवले पाहिजे की, या जगाचे संपूर्ण नियंत्रण ईश्वर, विश्वरूप परमात्म्याच्या अधीन आहे. सत्य असे आहे की, कृत्रिम बुद्धिमत्ता (AI) प्रणाली देखील विश्वरूप परमात्म्याचे अंतर्गत कार्य करते. म्हणजेच आमच्यासाठी आमच्या इष्ट (आराध्य) देवतेच्या स्वरूपात नियंत्रण करते. हे समजणे कठीण नाही की, संपूर्ण विश्वाच्या अनंत क्रिया आपल्या बुद्धीने समजण्याच्या पलीकडे आहेत. त्या सर्व क्रिया परमात्म्याने या विश्वाच्या उत्पत्तीसाठी व संचालनासाठी निर्माण केलेल्या परमात्म्याच्या आर्टिफिशियल इंटेलिजन्स (AI) या कार्यप्रणालीचाच भाग आहे. विज्ञानाने निर्माण केलेली आर्टिफिशियल इंटेलिजन्स

(AI) कार्यप्रणाली परमात्म्याच्या AI प्रणालीचा केवळ एक छोटासा अंश आहे.

❖ **कृत्रिम बुद्धिमत्ता (AI) च्या मर्यादा :** लक्षात ठेवा की कृत्रिम बुद्धिमत्ता (AI) यामध्ये सामान्य ज्ञान आणि समज नाही, या प्रणालीची जटिल आणि अस्पष्ट अशी परिस्थिती हाताळण्याची क्षमता देखील मर्यादित आहे, जी मानव सहजपणे हाताळू शकतो, पार करू शकतो. कृत्रिम बुद्धिमत्तेची सृजनशीलता आणि मौलिकता देखील मर्यादित आहे. कृत्रिम बुद्धिमत्तेमध्ये भावनिक बुद्धीचा अभाव आहे, कृत्रिम बुद्धिमत्ता हार्डवेअर संगणकांवर अवलंबून आहे आणि वास्तविक जगाशी त्याचा काहीही संबंध नाही.

लक्षात घ्या की, स्मार्ट मोबाईल यंत्रे, कृत्रिम बुद्धिमत्ता (AI), संगणक आणि विज्ञान इत्यादी, या प्रत्येक गोष्टीत पाचवे चक्र अस्तित्वात नाही, चौथे चक्र देखील यामध्ये नाही. म्हणूनच आर्टिफिशियल इंटेलिजन्स (AI) च्या पद्धती फक्त आपल्या कर्मावर आधारित ॲप्स डेटा आपल्याला देऊ शकतात आणि देतात देखील. परंतु आपण कोणते कर्म करावे? कोणते कर्म करू नये, आपल्यासाठी काय योग्य आणि काय अयोग्य याचे ज्ञान ते आपल्याला देत नाहीत. तर ईश्वर, विश्वरूप परमात्मा म्हणजेच आपली इष्ट (आराध्य) देवता, आजच्या कृत्रिम बुद्धिमत्तेच्या पद्धती (AI), सिस्टीम नियंत्रित करतात आणि त्यांचा आपल्या जीवनात सुख, समृद्धी आणि प्रगती साधण्यासाठी वापर पण शिकवितात.

❖ **पायरी क्रमांक १ :** लक्षात ठेवा की चक्र क्रमांक १ आपल्या शरीराचे आणि इंद्रियांचे प्रतिनिधित्व करते. आमच्या आयुष्यात जे काही घडते, ते सर्व येथेच घडते. कल्पना करा की, आपले मानवी शरीर हे आपला स्मार्टफोन (मोबाईल सेट) आणि त्याची टच स्क्रीन आहे. चार्ज केलेल्या, सर्व ॲप्ससह परिपूर्ण स्मार्टफोनची तुलना चक्र क्रमांक १ बरोबर केली जाऊ शकते. **(तक्ता क्र. ३, चक्र क्र. १ वाचावे)**

मानवी शरीरातील ५ चक्रांची स्मार्टफोनशी तुलना व समज : चक्र १ म्हणजे शरीर आणि इंद्रिये (अन्नमय कोष) याचे स्वरूप काय आहे? आणि स्मार्टफोन (मोबाईल सेट)/कृत्रिम बुद्धिमत्ता (AI) प्रणालीशी त्याचा संबंध याची माहिती



अन्नमय कोष (शरीर), मूलाधार चक्र

आजचे स्मार्टफोन, त्याची टच स्क्रीन, आवश्यक बटणे आणि बॅटरी यांच्यासह आपले चक्र १ बरोबर (शरीर आणि इंद्रियांचा समूह) साम्य दर्शविते.

(संदर्भ पृष्ठ ७४, तक्ता क्र. १५ पाहावा)



आजचे स्मार्टफोन, त्याची टच स्क्रीन, आवश्यक बटणे आणि बॅटरी यांच्यासह आपले चक्र १ शी (शरीर आणि इंद्रियांचा समूह) साम्य दर्शविते. आपले शरीर आणि स्थूल इंद्रिये स्वतः काहीही करू शकत नाहीत. आळस, जडता आणि शिथिलता हा शरीर आणि स्थूल इंद्रिये यांचा स्वभाव आहे. प्रत्येक परिस्थितीत त्यांना चक्र ३ म्हणजे आपल्या मनाची मदत आणि प्रेरणा आवश्यक असते. जसे स्मार्टफोन आणि त्याचे अॅप्स आपोआप काही करू शकत नाही. आम्हाला ते सक्रिय करावे लागतात.

चक्र २ म्हणजे बुद्धी, विवेक, स्मृती, ज्ञान (विज्ञानमय कोष) याचे स्वरूप काय आहे? आणि स्मार्टफोन/कृत्रिम बुद्धिमत्ता (AI) प्रणालीशी त्याचा संबंध याची माहिती :



विज्ञानमय कोष (बुद्धी), स्वाधिष्ठान चक्र

आजच्या स्मार्टफोनचे सेंट्रल प्रोसेसिंग युनिट, Android, iOS जसे मोबाईल ऑपरेटिंग सिस्टम, डेटा स्टोरेज RAM, ROM मेमोरी, सर्व अॅप्स ज्यांची संख्या ३० ते ४० लाखांहून अधिक आहे. ते सर्व आपल्या चक्र क्रमांक २ बरोबर (बुद्धी) संबंधित आहे.

(संदर्भ पृष्ठ ७५, तक्ता क्र. १६ पाहावा)



आजच्या स्मार्टफोनचे सेंट्रल प्रोसेसिंग युनिट, Android, iOS जसे मोबाईल ऑपरेटिंग सिस्टम, डेटा स्टोरेज RAM, ROM मेमोरी, सर्व ॲप्स ज्यांची संख्या ३० ते ४० लाखांहून अधिक आहे. ते सर्व आपल्या चक्र क्रमांक २ बरोबर (बुद्धी) संबंधित आहे. चक्र क्रमांक २ आपली बुद्धी, विवेक, ज्ञान, स्मृती, प्रतिभा यांचे प्रतिनिधित्व करतो. ज्याप्रकारे स्मार्टफोनमधील सर्व प्रोग्राम्स, ॲप्स आणि डेटा, डेटाबेसच्या स्वरूपात त्याच्या मेमरीमध्ये संग्रहित केला जातो त्याचप्रमाणे चक्र क्रमांक २ म्हणजेच आपल्या मेंदूमध्ये, आपल्या जन्मापासून ते मृत्यूपर्यंत घडू शकणाऱ्या सर्व घटनांशी संबंधित सर्व प्रोग्राम्स, ॲप्स आणि डेटा एका प्रचंड डेटाबेसच्या स्वरूपात अस्तित्वात असतात. आपल्या या जन्मात आपल्या स्वतःच्या कर्मांमुळे आणि त्यापासून निर्माण झालेल्या कार्मिक ऊर्जेपासून बनलेले ॲप्स, त्याचबरोबर आपल्या अनेक पूर्वजन्मात केलेल्या आपल्या कर्मांद्वारे निर्माण झालेली कार्मिक ऊर्जा, यांच्यापासून बनलेला असा हा प्रचंड डेटा बेस तयार झालेला असतो आणि विज्ञानमय कोषात संग्रहित होत राहतो.

आपल्या वर्तमान जीवनातील चांगल्या आणि वाईट कर्मांशी संबंधित कर्म, कृती देखील त्यांच्या परिणामांच्या रूपात **विज्ञानमय कोषात (चक्र २, स्मृती)** संग्रहित आणि स्थापित होत जातात. या संपूर्ण डेटा बेसला आमचे **संचित कर्म** आणि **प्रारब्ध कर्म** असे म्हटले जाते. असा डेटा बेस, प्रोग्राम, ॲप्स आपण पूर्वजन्मात केलेल्या चांगल्या आणि वाईट कर्मांमुळे तयार झालेले असतात व त्यांच्या परिणामांची कर्मफळे दर्शवितात. हाच डेटा बेस, प्रोग्राम्स, ॲप्स या जन्मात कर्मफळांच्या स्वरूपात आपले नशीब बनून आपल्याला मिळतात, भोगावी लागतात. हा निसर्गाचा नियम आहे, हेच कर्मांचे तत्त्वज्ञान आहे. **या डेटा बेसमुळेच जीवात्म्याचा पूर्व जन्म, वर्तमान जन्म आणि मृत्यूनंतरचा पुढचा जन्म असे जीवनाचे कालचक्र चालू राहते.**

“हे लक्षात ठेवा की, आपल्याला केवळ आपल्या वर्तमान जन्मात आपल्या स्वधर्मानुसार मिळालेले कर्तव्य कर्म करूनच या प्रचंड डेटा बेसमध्ये काही बदल घडवून आणता येईल. म्हणून सांसारिक जीवनात आपले नशीब/प्रारब्ध आणि संचित कर्मांमुळे येणारे सुख-दुःख, चांगले-वाईट यांचे परिणाम केवळ आपल्या क्रियमाण कर्मांमुळेच नियंत्रित करता येतात. हे ज्ञान सर्व तपस्यांचे, ध्यान

पद्धतींच्या आणि आध्यात्मिक साधनांच्या विकासाचा मूळ आधार आहे, जे आपल्या ऋषीमुनींनी आपल्याला शिकविले आहे.” वर सांगितल्याप्रमाणे ज्या पद्धतीने स्मार्ट फोनमध्ये इन्स्टॉल केलेले ॲप्स त्याच्या मेमरीमध्ये डेटाबेस ठेवतात, त्याच प्रकारे आपली फलित न झालेली कर्मफळे नेहमीच विज्ञानमय कोषात (चक्र २, बुद्धी) संग्रहित आणि स्थापित राहतात. ज्याप्रमाणे स्मार्ट फोनची डिजिटल एनर्जी त्याचे विविध प्रकारचे ॲप्स त्याच्या मेमरीमध्ये सुरक्षित ठेवते, त्याचप्रमाणे कार्मिक ऊर्जा अनेक जन्मांच्या प्रवासातही आपल्या प्रारब्धाचे आणि आपल्या संचित कर्मांच्या संदर्भातील कर्मफळे व परिणाम सुरक्षित ठेवत असते.


लक्षात घ्या की, “विज्ञानमय कोषात (चक्र २, स्मृती) अशा सर्व संग्रहित आणि स्थापित कर्मफलांच्या परिणामाचे मानवी जीवनावर अदृश्य नियंत्रण आहे. लक्षात ठेवा, वर नमूद केल्याप्रमाणे, आपण स्वतःच शरीर आणि स्थूल इंद्रियांद्वारे (चक्र १) मागील अनेक जन्मात आपण जी चांगली आणि वाईट कर्मे केलेली आहेत, त्या कर्मांद्वारे त्यांच्या कर्मफलांचे भांडार आपल्या चक्र क्रमांक २ मध्ये म्हणजेच विज्ञानमय कोषात निर्माण केलेले असते. प्रत्येक जन्माबरोबर आपण नवीन कर्मफळांचे भांडार तयार करत असतो, आणि प्रत्येक जन्माबरोबर तो खजिना वाढत जातो. त्या सर्व कर्मफळांना फलीभूत होण्यासाठी आवश्यक असे ॲप्स आणि डेटा कार्मिक ऊर्जेच्या स्वरूपात तेथे राहतात.” (तक्ता क्र.५, चक्र २ वाचावे).

लक्षात ठेवा की, चक्र २ मध्ये म्हणजे विज्ञानमय कोषात (बुद्धी, स्मृती) कर्मफळांचे व परिणामांचे भांडार तयार होण्यासाठी आणि ते स्थापित होण्याला आपणच जबाबदार आहोत. लक्षात ठेवा की, अशी सर्व कर्मफळे स्मार्ट फोनच्या ॲप्स आणि डेटाप्रमाणे वेळ आल्यावर प्रकट होण्यास तयारच असतात. हे एक शाश्वत सत्य आहे की, कर्मांच्या सिद्धांतानुसार आणि निसर्गाच्या नियमांनुसार त्यातील काही ॲप्स आणि डेटा आपल्या वर्तमान जन्मात कर्मफळांच्या स्वरूपात चक्र क्रमांक ३ मध्ये आपल्या मनात नकळत, आपल्या इच्छेशिवाय, न मागता डाउनलोड होतात आणि व्यक्तीस काही सांसारिक कृत्ये, कृती, क्रियमाण कर्मे करण्यास भाग पडतात. आणि ती कर्मे करण्यासाठी त्याला विवश करतात. आणि त्यानुसार प्रत्येक व्यक्तीला त्याच्या कृतीचे चांगले किंवा वाईट कर्मफळ आणि

परिणाम मिळणे बंधनकारक आहे. जी वाईट कर्मफळे आणि परिणाम आपल्या समजण्याच्या पलीकडे आहेत, त्यांना सामान्यतः प्रारब्ध भोग, मागील जन्मांच्या कर्मांचे फळ, नशीब किंवा दुर्दैव असे म्हटले जाते. नशिबाचा परिणाम चांगल्या आणि वाईट अशा दोन्ही मार्गांनी मिळतो.

याआधी नमूद केल्याप्रमाणे, कोणतेही काम, क्रिया, कर्म करण्यासाठी कर्मफळाशी संबंधित 'सर्व ॲप्स आणि डेटा'चा मुख्य प्रवाह अनिवार्यपणे **चक्र क्रमांक २** मधून म्हणजेच बुद्धी-विज्ञानमय कोष येथूनच सर्वप्रथम आपल्या मनात (**चक्र क्रमांक ३**) येतो. आमचे शरीर व इंद्रियांद्वारे (**चक्र क्रमांक १**) कोणतीही कृती किंवा कर्म करण्यासाठी आवश्यक बुद्धी आपल्याला आपल्या मनाद्वारेच प्राप्त होते. "त्यामुळेच आपल्या मनाचे योग्य, संतुलित आणि निष्पक्ष व्यवस्थापन आवश्यक आहे. त्यामुळे याची पुष्टी केली जाते." आजच्या युगातील स्मार्ट फोनची सेंट्रल प्रोसेसिंग युनिट, अँड्रॉइड, iOS सारखी मोबाईल ऑपरेटिंग सिस्टम, डेटा स्टोरेज, म्हणजेच रॅम, ROM मेमरी, सर्व ॲप्स आपल्या चक्र क्रमांक २ (बुद्धी, स्मृती) प्रमाणेच कार्य करतात.

चक्र ३ म्हणजे मन (मनोमय कोष), याचे स्वरूप काय आहे? स्मार्ट फोन/कृत्रिम बुद्धिमत्ता (AI) प्रणालीशी त्याचा संबंध याची माहिती :



चक्र. ३

मनोमय कोष (मन, विवेक)

मणिपूर चक्र

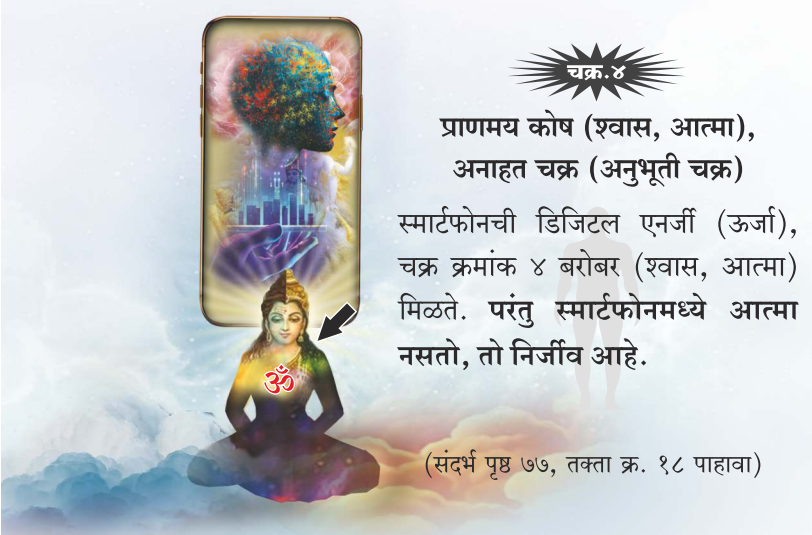
स्मार्टफोनचा अँटेना, मोडम, कॅमेरा, सर्व सेन्सर्स आपल्या नेहमीच उपयोगात असतात असे सर्व ॲप्स आपल्या चक्र ३ बरोबर (मन, स्मृती) साम्य दर्शविते.

(संदर्भ पृष्ठ ७६, तक्ता क्र. १७ पाहावा)

स्मार्टफोनचा अँटेना, मोडम्स, कॅमेरा, सर्व सेन्सर्स आपल्या नेहमीच उपयोगात असतात असे सर्व ॲप्स आपल्या चक्र ३ बरोबर (मन, स्मृती) साम्य दर्शविते. आपले मन म्हणजे चक्र क्रमांक ३, स्मार्टफोनच्या अँटेना, मोडेम, कॅमेरे, सर्व सेन्सर, नेहमीच उपयुक्त ॲप्स यांच्या सारखेच काम करते. (तक्ता क्रमांक ५, चक्र ३ वाचावे).

लक्षात ठेवा की, चक्र क्रमांक ३ हे आपले मन आहे. आमचे मन स्वतःच भावना आणि विचारांचे प्रतिनिधित्व करते. ज्या प्रकारे स्मार्टफोनची स्मृती, विचार, आवाज आणि व्हिज्युअल स्क्रीन कार्य करते, त्याच प्रकारे आपले मन म्हणजे चक्र ३ याचे कार्य करते. स्मार्टफोनची स्मृती, विचार, आवाज आणि दृश्य स्क्रीनप्रमाणेच आपल्याला आपल्या मनातून आपल्या कर्मांच्या आलेल्या फळाची जाणीव प्राप्त होते. हे लक्षात ठेवा की, आपले मन सदैव या जगाच्या त्या सुखांच्या आणि इच्छांच्या शोधात असते, ज्यांच्यामुळे आपल्याला शरीराच्या आणि इंद्रियांच्या पातळीवर सुख, आनंद अनुभवता येतो.

चक्र ४ चे स्वरूप म्हणजे आपला श्वास, आत्मा (प्राणमय कोष) काय आहे? स्मार्टफोन/कृत्रिम बुद्धिमत्ता (AI) प्रणालीशी त्यांचा संबंध याची माहिती :



स्मार्टफोनची डिजिटल एनर्जी (ऊर्जा), चक्र क्रमांक ४ बरोबर (श्वास, आत्मा) मिळते. परंतु स्मार्टफोनमध्ये आत्मा नसतो, तो निर्जीव आहे.

लक्षात घ्या की, चक्र क्रमांक ४ हा आपला आत्मा (प्राण, श्वास, प्राणमय कोष) म्हणून ओळखला जातो. राजयोग अभ्यासात, हे चक्र Google ड्राइव्ह, इंटरनेट आणि सॉफ्टवेअर प्रोग्रामच्या विविध आवृत्त्यांसह पूर्णपणे सुसज्ज अशा स्मार्ट मोबाईल सेट प्रमाणेच काम करते.

चक्र क्रमांक ४ स्मार्टफोन प्रमाणे कार्य करणाऱ्या आपल्या शरीरात सतत कार्यरत असलेले सर्व सॉफ्टवेअर म्हणजेच आपले मन, बुद्धी, स्मृती, अहंकार आणि आपल्या शरीरात सतत कार्यरत असलेले हार्डवेअर (स्थूल शरीर, संवेदना इ.) चे समन्वय राखते. व्यक्तीच्या झोपेतही प्राणमय कोष स्थूल शरीरामधील सूक्ष्म कनेक्शन्स, क्रियाकलाप आणि कार्ये चालू ठेवते.

चक्र ४ म्हणजेच आपला आत्मा, आपला श्वास (प्राणमय कोष) आपले शरीर स्मार्टफोनप्रमाणेच नेहमी तयार ठेवतो, त्याची देखभाल करतो, त्याची काळजी घेतो आणि त्यात नवीन कार्यप्रणाली विकसित करण्याचे काम करतो.

“ज्याप्रमाणे स्मार्ट फोनमध्ये त्याची अंतर्गत डिजिटल ऊर्जा सर्व हार्डवेअर आणि सॉफ्टवेअर प्रणालींमध्ये दुवा निर्माण करते, त्याचप्रमाणे चक्र ४ म्हणजे आपला आत्मा (श्वास), आपले शरीर, इंद्रिये, इंद्रियांची धारणा, मन, बुद्धी, चित्त आणि आपला अहंकार यांच्या नैसर्गिक आणि अंगभूत प्रक्रियांना सांभाळून ठेवण्याचे कार्य करतो.” हे असे समजून घ्या, जसे की स्मार्टफोनमधील सूक्ष्म डिजिटल ऊर्जा त्याच्या सर्व कार्यांचा वेग सुरळीत ठेवते. तसेच राजयोग अभ्यासात भौतिक शरीर आणि आत्मा यांच्यातील सूक्ष्म संबंध म्हणजे आपला श्वास आहे. चक्र ४, म्हणजेच प्राणमय कोष आपला श्वास/आत्मा प्रतिबिंबित करतो.

लक्षात ठेवा की, आपला श्वास हा आपले मन, बुद्धी, स्मृती आणि अहंकार यांनी बनलेला सूक्ष्म गट नेहमी सक्रिय ठेवतो. हा सूक्ष्म समूह हृदयात स्थित आत्मा आणि परमात्मा (इष्ट देवता) यांच्या संबंधात राहतो. आपले मन, बुद्धी, स्मृती आणि अहंकार यांचा बनलेला हा सूक्ष्म समूहच आहे, जो आपल्याला बाह्य जगाचा अनुभव देतो आणि “चक्र क्रमांक ५ म्हणजे आनंदमय कोष (सुख, यश,

परमात्मा) ची अनुभूती देखील देते.” यामुळेच जेव्हा आपण झोपेतून जागे होतो, त्यानंतर परत आपण झोपण्याच्या आधीच्या स्थितीच्या टप्प्यापासून पुढे काम सुरू करू शकतो.

लक्षात ठेवा की, मोबाईल संच वापरात नसताना किंवा बंद असताना, स्मार्ट मशीनमध्ये एक बिल्ट इन सुरक्षा तंत्र (अंगभूत सुरक्षा प्रणाली) कार्यरत राहते आणि ती त्याची कार्यस्थिती राखते. जपते. या कारणामुळे बंद स्मार्टफोन परत स्वीच ऑन/चालू केल्यानंतर, तो मागील स्थितीपासून पुढे कार्य करण्यास सुरुवात करतो. स्मार्ट फोनची डिजिटल ऊर्जा चक्र क्रमांक ४ (श्वास, आत्मा) यांच्याशी मिळते; परंतु स्मार्ट फोनमध्ये आत्मा नाही, तो निर्जीव आहे. स्मार्टफोनमध्ये चक्र ४ नाही, त्यामुळे स्मार्ट फोन आपले चक्र १, चक्र २ आणि चक्र ३ या चक्रांवर अवलंबून असतो. हे तीन चक्र या चक्राचे काम सांभाळतात.


चक्र ५ म्हणजेच आपल्या इष्ट (आराध्य)–परमात्मा (आनंदमय कोष) याचे स्वरूप काय आहे? आणि स्मार्टफोन /कृत्रिम बुद्धिमत्ता (AI) प्रणालीशी त्यांचा संबंध याची माहिती :

स्मार्टफोनमध्ये चक्र ५ नाही. स्मार्टफोनमध्ये वापरल्या जाणारी आर्टिफिशियल इंटेलिजन्स (AI) प्रणाली विज्ञानाचे महत्त्व दर्शविते. परंतु ते पूर्णपणे मानवी बुद्धिमत्तेवर आणि मनावर अवलंबून आहे. प्रकृतीच्या नियमांनी बांधलेले आहे. स्वतंत्र दिसते, परंतु पूर्णतः माया किंवा प्रकृतीच्या अधीन असते AI प्रणाली चक्र क्रमांक ५ शी समानता दर्शविते, परंतु ते मायेचेच एक रूप आहे. ते पूर्णपणे आपल्या इष्ट (आराध्य) म्हणजेच परमात्म्याच्या अधीन आहे.

लक्षात घ्या की, चक्र क्रमांक ५ म्हणजेच आनंदमय कोष, याचा आपण रोजच्या जीवनात आपले सुख आणि समाधान म्हणून अनुभव घेतो.

राजयोगाच्या म्हणजे भक्तियुक्त कर्मयोग अभ्यासानुसार, चक्र ५ म्हणजेच आनंदमयकोष पूर्णपणे परमात्मा म्हणजे आपल्या इष्ट (आराध्य) देवतेच्या नियंत्रणाखाली आणि व्यवस्थापनाखाली आहे. जर आपण आपल्या इष्ट (आराध्य) देवतेशी संपर्क ठेवला नाही तर, हे चक्र ५ कर्माच्या नियमांनुसार ईश्वराच्या माया शक्तीच्या नियंत्रणात काम करू लागते. परंतु, सर्व परिस्थितींमध्ये हे चक्र परमात्मा म्हणजेच आपल्या इष्ट (आराध्य) देवतेच्या नियंत्रणाखाली

असते. आणि ते नियंत्रणात आहे, म्हणूनच या जगात जन्म, मृत्यू, सुख, कीर्ती आणि भाग्य यावर कोणाचेही नियंत्रण नाही. म्हणूनच आपले जीवन जन्मापासून मृत्यूपर्यंत प्रत्येक परिस्थितीत गतिमान राहते.



चक्र. ४

**प्राणमय कोष (श्वास, आत्मा),
अनाहत चक्र (अनुभूती चक्र)**

स्मार्टफोनमध्ये चक्र ४ नाही. स्मार्टफोन ची डिजिटल एनर्जी (ऊर्जा), चक्र क्रमांक ४ बरोबर (श्वास, आत्मा) मिळते. परंतु स्मार्टफोनमध्ये आत्मा नसतो, तो निर्जीव आहे.

चक्र. ५

**आनंदमय कोष (आनंद, सुख), विशुद्धी चक्र
(पूर्ण अनुभूती चक्र)**

स्मार्टफोनमध्ये चक्र ५ नाही. स्मार्टफोनमध्ये वापरल्या जाणाऱ्या आर्टिफिशियल इंटेलिजन्स (AI) प्रणाली, विज्ञानाचे महत्त्व दर्शविते. परंतु ते पूर्णपणे मानवी बुद्धिमत्तेवर आणि मनावर अवलंबून आहे. प्रकृतिच्या नियमांनी बांधलेले आहे. स्वतः दिसते परंतु पूर्णतः माया किंवा प्रकृतिच्या अधीन असते AI प्रणाली चक्र क्रमांक ५ बरोबर समानता दर्शविते, परंतु ते मायेचेच एक रूप आहे. ते पूर्णपणे आपल्या इष्ट (आराध्य) म्हणजेच परमात्म्याच्या अधीन आहे.

(सदभ पृष्ठ ७८, तक्ता क्र. १९ पाहावा)

या चक्र क्रमांक ५ ची मानवी जीवनाच्या मर्यादित काळासाठी अस्तित्व त्याच्या शरीरातील सर्व घटकांचे फ्यूजन सहित विशिष्ट वेळेपर्यंत संयोजन, एकीकरण आणि त्यांची देखभाल करण्याची जबाबदारीही आहे.

लक्षात ठेवा की, या जगातील सर्व जीवांना सुख, शांती आणि आनंद हवा आहे. याला कोणीही अपवाद नाही. सुख, आनंद, शांती हे आत्मा आणि ईश्वर (इष्ट-आराध्य, उपास्य) यांचा स्थायीभाव आहे. आणि प्रत्येक जीवातील आत्मा आणि परमात्म्याच्या अस्तित्वामुळे प्रत्येकाला सुख, आनंद आणि शांती हवी असते. लक्षात ठेवा, प्रत्यक्षात जन्मापासून मृत्यूपर्यंत आपण जे काही करतो, त्याच्या आडून आपण सुख, आनंद आणि शांती शोधत असतो. या जगाच्या दैनंदिन जीवनात, हे सुख, आनंद आणि शांती केवळ आपल्या आत्म्यापासून आणि

परमात्मा (इष्ट-आराध्य) यांच्या कडूनच मिळू शकते/मिळते. म्हणूनच त्यांच्याशी संपर्क स्थापित करणे महत्त्वाचे आहे. आणि श्रीमद्भगवद्गीतेनुसार हे साध्य करण्याचा मार्ग म्हणजे भक्तियुक्त कर्मयोग साधना आहे.

❖ **पायरी क्रमांक २ :** या आधी स्पष्ट केल्याप्रमाणे, **चक्र क्रमांक २** म्हणजे आपली बुद्धी, स्मृती (विज्ञानमय कोष) सांसारिक जीवनात प्रगतीसाठी आवश्यक असे कर्मफळ आणि परिणामांशी उत्तरदायी अशी सर्व प्रकारचे अॅप्स आणि सर्व प्रकारच्या सूचनात्मक अॅप्सचे एक मोठे भांडार आहे. या भांडारात अशा अॅप्सचाही समावेश आहे, जे व्यक्तीचे आयुष्य खराब करू शकतात. त्याच्या वार्डेट स्थितीला, दुःखाला कारणीभूत ठरू शकतात, मनुष्याच्या अधोगतीला कारणीभूत ठरू शकतात, मानवी जीवनाचा न्हास व नाशही करू शकतात, आणि मानवी जीवनाचा विनोदही करू शकतात.

हे लक्षात ठेवले पाहिजे की, विज्ञानमय कोष (चक्र क्रमांक २, बुद्धी) च्या या विशाल भंडारातील अॅप्सच्या मदतीने आणि त्यांच्या वापरामुळे आपले जीवन जन्मापासून मृत्यूपर्यंत प्रगती करत असते. यावरून हे समजून घ्या की, आपल्या दैनंदिन जीवनातील विविध प्रकारच्या क्रिया म्हणजे आपले दैनंदिन व्यवहार त्या सर्व अॅप्स आणि डेटा बेसच्या संकलनाचे प्रतिनिधित्व करतात. ही सर्व अॅप्स आपण दैनंदिन जीवनात आपली कामे करण्यासाठी वापरतो. क्रियमाण कर्म हे सर्व विविध प्रकारची कर्मे, क्रिया आणि क्रियाकलाप आहेत. ज्या प्रत्येक व्यक्ती विचार करून किंवा विचार न करता या जन्मात करतात.

❖ **पायरी क्रमांक ३ :** हे जाणून घ्या की, आपले सांसारिक जीवन हे आपण करत असलेल्या दैनंदिन कर्म आणि विविध प्रकारच्या क्रियांवर नेहमीच प्रभावित राहते. आम्ही करत असलेल्या क्रिया/कर्म आणि क्रियाकलापांशी संबंधित अॅप्स आणि डेटाबेस, विविध प्रणाली बुद्धिमत्तेद्वारे आपोआप वितरित केल्या जातात. आपले सांसारिक जीवन, केवळ बुद्धी (विज्ञानमय कोष, चक्र २) च्या मदतीनेच विकसित, परिपक्व होते आणि आपण प्रगती करू शकतो. “म्हणूनच आई-वडिलांचे, शिक्षकांचे आणि वडीलधान्यांचे कर्तव्य आहे की, त्यांनी मुलांना त्यांच्या दैनंदिन व्यवहारातील कृतीद्वारे बुद्धिमत्ता (विज्ञानमय कोष, चक्र २) जागृत करण्यास मदत केली पाहिजे. यालाच मुलांवर संस्कार करणे असे म्हणतात.

शिशु अवस्थेत आणि बालपणात दैनिक कर्मांच्या माध्यमातून झालेले संस्कार शेवटपर्यंत व्यक्तीच्या विविध कर्मांवर नियंत्रण ठेवण्यासाठी खूप उपयुक्त असतात. या कारणांमुळे हे स्पष्ट होते की जीवनात पालक आणि शिक्षकांची भूमिका खूप महत्त्वाची आहे.”

कृपया लक्षात घ्या, स्मार्टफोनच्या नवीन प्रगत मॉडेलसमध्येही असेच केले जाते. ज्याप्रमाणे स्मार्टफोनसाठी विकसित करून स्थापित केलेल्या प्रगत प्रणालींमुळे त्याचे मूल्य आणि उपयुक्तता वाढते, त्याचप्रमाणे आपल्या स्वधर्मातून मिळालेल्या कर्तव्याच्या मदतीने आपण आपल्या बुद्धी (चक्र २, विज्ञानमय कोष) ची सक्रियता वाढवू शकतो. सांसारिक जीवन प्रगतिशील आणि यशस्वी करू शकतो. म्हणजेच जीवनाचे मूल्य वाढवू शकतो. जीवनातील प्रगती आणि विकासासाठी आवश्यक अशा सर्व प्रणाली, अॅप्स चक्र २ (वैज्ञानिक पेशी, मन) मध्ये नेहमीच उपस्थित असतात. फक्त त्यांना जागृत आणि सक्रिय करण्याचे काम करावयाचे असते. स्मार्टफोन विकत घेतल्यानंतर आपल्याला त्याची विविध यंत्रणा, डेटा बेस आणि अॅप्स सक्रिय करावे लागतात. नेहमी वापरात असलेले अॅप्स स्क्रीनवर सक्रियपणे घ्यावे लागतात. जसे आवश्यकतेनुसार स्मार्ट फोनची केंद्रीय प्रक्रिया युनिट, क्लाउड मेमरी, डेटा स्टोरेज, मोबाईल ऑपरेटिंग सिस्टीम इत्यादी या सर्वांच्या मदतीने स्क्रीनवर वापरण्यासाठी नवीन अॅप्स डाउनलोड (हस्तांतरित) करावे लागतात; त्याचप्रमाणे स्मार्टफोनप्रमाणेच कर्म करण्यासाठी, चक्र २ सक्रिय करून बुद्धी जागृत करणे आवश्यक आहे.

❖ **पायरी क्रमांक ४** : आजच्या स्मार्ट फोनचे सेंट्रल प्रोसेसिंग युनिट, मोबाईल ऑपरेटिंग सिस्टम, जसे की Android, iOS इत्यादी. सिस्टम, डेटा स्टोरेज, RAM, ROM मेमोरी, सर्व अॅप्स ज्यांची संख्या आज ३० ते ४० लाखांपेक्षा जास्त आहे आणि सतत वाढत आहेत, ते सर्व अॅप्स आपल्या चक्र क्रमांक २ (विज्ञानमय कोष, स्मृति) प्रमाणे कार्य करतात. दैनंदिन जीवनात कोणतीही कृती/काम करण्यासाठी आपल्या मनात विचार आणि भावना निर्माण होणे किंवा जाणीवपूर्वक विशिष्ट प्रकारचे विचार आणि भावना निर्माण करणे आवश्यक असते. दैनंदिन जीवनात कोणतेही कर्म करण्यासाठी ते आवश्यक आहे. आपल्या विचारांच्या आणि भावनांच्या जडणघडणीतूनच आपल्याला क्रियमाण

कर्म, क्रिया, कृती करण्यासाठी आवश्यक अॅप्स आणि डेटा बुद्धीतून येऊ लागतो.

लक्षात ठेवा की, सर्व प्रकारचे अॅप **विज्ञानमय कोष (चक्र २, स्मृति)** मध्ये आपल्या अनेक जन्मातील जीवनात केलेल्या कर्मांमुळे आणि भगवंताकडून प्राप्त झालेल्या ज्ञानामुळे संग्रहित झालेली असतात. यामुळेच सांसारिक जीवनात कोणत्याही क्षेत्रात यश मिळवण्यात आपल्यासाठी आपल्या मनात येणाऱ्या विचारांची आणि भावनांची भूमिका महत्त्वाची असते. लक्षात ठेवा, केवळ **मनाच्या (चक्र ३, मनोमय कोष)** मदतीनेच क्रियमाण कर्म करण्यासाठी, आम्ही आमच्या गरजेनुसार आवश्यक असलेले सर्व अॅप्स आणि डेटा ऑर्डर करू शकतो.

❖ **पायरी क्रमांक ५** : स्मार्टफोनची कळ दाबून किंवा त्याला सिग्नल देऊन त्याचे अँटेना, मोडेम, कॅमेरे, सर्व सेन्सर्स कार्यान्वित होतात आणि स्मार्ट फोनची सेंट्रल प्रोसेसिंग सिस्टम सुरू होते व त्यातील मोबाईल ऑपरेटिंग सिस्टम, डेटा स्टोरेज, क्लाउड स्टोरेज इत्यादींशी संवाद साधते आणि आवश्यक अॅप्स स्क्रीनवर प्रकट होतात. आणि त्या अॅप्सच्या माध्यमातून स्मार्ट फोनचे काम केले जाते व अशा प्रकारे आम्ही स्मार्टफोनचा वापर करत असतो. त्याचप्रकारे आपल्या भौतिक शरीराच्या आणि इंद्रियांच्या (**अन्नमय कोष, चक्र क्रमांक १**) मागण्यांना प्रतिसाद देण्यासाठी आपले मन (**चक्र क्रमांक ३, मनोमय कोष**) आपल्या भावना आणि विचारांद्वारे आपल्या बुद्धी (**चक्र क्रमांक २, विज्ञानमय कोष**) ला शरीर आणि इंद्रियांच्या मागण्या सूचित करतात आणि बुद्धी (**चक्र क्रमांक २, विज्ञानमय कोष**) आवश्यक अॅप्स रिलीझ करण्यास प्रारंभ करते. जणू काही ते आपल्यासाठी आपोआप सुरू होते.

❖ **पायरी क्रमांक ६** : लक्षात ठेवा की, जीवनात आपल्या सर्वांना आपले दैनंदिन कर्म किंवा आपल्या विविध क्रियाकलाप करण्यासाठी बुद्धी (**चक्र २**) कडूनच प्राप्त होणारे सर्व अॅप्स आणि डेटा प्रत्यक्षात केवळ आपल्या **मनाच्या (चक्र ३)** मदतीमुळेच प्राप्त होतो. यानंतरच भौतिक शरीर आणि इंद्रियांद्वारे (**चक्र १**) कार्य करणे शक्य आहे. कोणतीही कृती/कर्म करण्यासाठी हीच यंत्रणा आहे.

लक्षात ठेवा की, आपले मन (चक्र ३), नेहमी जगाच्या त्या इच्छा/अभिलाषा व सुखांच्या शोधात असते, जी सुखे आपल्या शरीर आणि इंद्रियांच्या पातळीवर अनुभवता येतात. मनाच्या या वैशिष्ट्यामुळे प्रत्येक व्यक्ती फक्त स्वतःच्या आत्म-समाधानाच्या भावना आणि विचारांमुळे स्वार्थी विचारांना जन्म देऊ शकते आणि असे होते; पण मनाच्या अशा स्वार्थी विचारांमुळे बुद्धी (चक्र २, विज्ञानमय कोषातून) पासून स्वार्थी कर्म, स्वार्थी कृती/क्रिया करता येण्यासाठी आपल्याला आवश्यक असलेले अॅप्स आणि डेटा मिळविण्यासाठी पण मन सक्षम आहे. म्हणूनच अशा स्वार्थी विचारांमुळे आमचे मन आपल्या शरीराला इंद्रियांच्याद्वारे कृती/कर्म करण्यास प्रेरित करू शकते किंवा भाग पाडू शकते. त्याचप्रमाणे प्रत्येक व्यक्ती आपल्या दैनंदिन कर्मांद्वारे स्वतःच्या मनात विशिष्ट प्रकारचे चांगले (सकारात्मक) किंवा वाईट (नकारात्मक) विचार (चक्र ३, मनोमय कोष) निर्माण करू शकते. अशा कृती/कर्म सुद्धा व्यक्ती बुद्धी (चक्र २, विज्ञानमय कोषातून) पासून चांगले किंवा वाईट कर्म करण्यासाठी विशिष्ट अॅप्स आणि संबंधित डेटा मिळविण्यास सक्षम आहे.

मानवी मनाबद्दलची ही माहिती जाणणे हे अत्यंत महत्त्वाचे ज्ञान आहे. हेच ज्ञान भक्तियुक्त कर्मयोग साधनेमुळे सर्व वयोगटातील लोकांसाठी सफलतेचा मार्ग खुला करते. त्यामुळेच सांसारिक जीवनात माणसाच्या सवयी, प्रथा आणि संस्कारांना महत्त्व प्राप्त झाले. मुलांचे चांगले संगोपन, मुलांवर चांगले संस्कार करणे, त्यांना काही आध्यात्मिक साधनेशी निगडित करणे, वेळ व काळानुसार शिक्षण तसेच अभ्यासाला आणि साधनेला महत्त्व देणे, अशा सर्व क्रिया चांगल्या व्यक्तिमत्त्वाचा भाग आहेत. त्यामुळे परिस्थितीजन्य संस्कारानुसार लक्षणे तयार होतात. जाणून घ्या की, आपल्या चांगल्या संस्कारांमुळे आपली कृती/कर्म आणि आचरण सभ्य होते. बाह्य जगातून येणाऱ्या वाईट संस्कारांचा आपल्याला सामना करणे शक्य होते.

टीप: लक्षात ठेवा की, आर्टिफिशियल इंटेलिजन्स (AI) च्या पद्धती ज्या आम्ही आमच्या स्मार्टफोनमध्ये वापरतो त्या अॅप्सवर आधारित अॅप्स आपल्याला स्मार्टफोनच्या स्क्रीनवर दिसतात. यापैकी कधी कधी काही अॅप/साईट किंवा क्लिप आमच्या न मागता स्क्रीनवर आपोआप दिसत राहतात व

येत असतात. अशी अॅप्स साईटस् आपण वापरल्यावर त्या आपल्याला संमोहित करतात आणि काहीतरी चुकीचे कर्म करायला मोहित करतात. परंतु चांगल्या संस्कारामुळे अशा साईटस् /अॅप्स पासून आपल्याला वाईट कर्म करण्यापासून दूर राहणे शक्य होते.

❖ **पायरी क्रमांक ७ :** हे जाणून घ्या की, भौतिक शरीर आणि इंद्रिये (चक्र १), बुद्धी (चक्र २) आणि मन (चक्र ३) तिघांचे एकत्रित कर्म हा सांसारिक जीवनातील प्रगतीचा आधार आहे.

मन (चक्र ३) मुख्यतः भौतिक शरीर आणि इंद्रियांच्या (चक्र १) मागणीनुसार दैनंदिन कार्ये करण्यासाठी अॅप्स आणि आवश्यक डेटा प्रदान करण्यासाठी जबाबदार आहे. मनाचे वैशिष्ट्य आहे की दैनंदिन जीवनात येणारे वास्तव, दुःख, चिंता यांची ते कोणतीही जबाबदारी घेत नाही. मन या सगळ्याचा भार इतरांच्या चुका दाखवून आणि इतरांना दोष देऊन स्वतःचा बोजा कमी करून घेते, हलका करून घेते. या उलट 'मन' दैनंदिन जीवनात येणाऱ्या समृद्धी, आनंद आणि शांतीचे श्रेय तसेच श्रेष्ठत्व घेण्यासाठी नेहमी तयार असते. ही गोष्ट सांसारिक जीवन जगत असताना आपल्या मनाचे महत्त्व दर्शविते. त्यामुळे मनाच्या सामर्थ्याचे महत्त्व (चक्र ३ ला) दुर्लक्षित केले जाऊ शकत नाही. मनाची शक्ती आणि त्याचा प्रभाव कमी लेखता येत नाही आणि मन दुर्लक्षित पण करता येत नाही. म्हणूनच शरीर आणि इंद्रियांद्वारे (चक्र १) केली जाणारी सांसारिक कर्मे / दैनंदिन काम जर योग्य पद्धतीने केले नाही तर व्यक्तीची बुद्धी (चक्र २, विज्ञानमय कोष) आणि मन (चक्र ३) यांचे पुरेसे समर्थन /ताकद मिळत नाही. व्यक्ती सतत चुका करत राहते आणि त्याचे निर्णय चुकीचे ठरतात. माणसाला सांसारिक जीवनात अपयश, दुःख, धोका, निराशा इत्यादी अनुभवावे लागतात.

टीप : लक्षात ठेवा की आर्टिफिशियल इंटेलिजन्स (AI) च्या पद्धतीनुसार आमच्या स्मार्टफोनमध्ये आम्ही जे अॅप्स वापरतो त्यावर आधारित अॅप्स स्मार्ट फोनच्या स्क्रीनवर प्रदर्शित होतात. त्यांचा योग्य वापर झाला नाही तर त्याचे वाईट परिणाम भोगावे लागतात.

हे जाणून घ्या की, शरीर आणि इंद्रियांद्वारे (चक्र १) केल्या जाणाऱ्या दैनंदिन क्रिया/कर्म यांना आध्यात्मिक माध्यमातून जागृत केलेल्या मनाच्या शक्तीच्या

(चक्र ३ च्या) नियंत्रणात ठेवण्याची गरज आहे. आध्यात्मिक मार्गाने जागृत झालेले मन, सांसारिक माया, मोह, भ्रमात भरकटत नाही. व्यक्तीचे असे जागृत मन त्याच्या शरीर आणि इंद्रियांद्वारे (चक्र १) केल्या जाणाऱ्या दैनंदिन कर्मांना भरकटण्यापासून देखील वाचविते. सर्व प्रकारच्या तपश्चर्या, आध्यात्मिक पद्धती, तीर्थयात्रा इत्यादी अशा कृती आपल्या मनावर (चक्र ३ वर) नियंत्रण ठेवतात आणि आपल्याला केवळ स्वार्थी भावना आणि विचारांपासून दूर ठेवतात. या कारणास्तव, बुद्धीमध्ये (चक्र २, विज्ञानमय कोषात) उल्लेखित केलेल्या विषयांचा स्वतःचा अभ्यास करणे, त्याच्या सूचनांचे पालन करणे आणि त्याचे महत्त्व समजून घेणे महत्त्वाचे ठरते. जीवनात सुख, आनंद आणि यश मिळविण्यासाठी हे आवश्यक आहे.

हे जाणून घेणे महत्त्वाचे आहे की बुद्धी (चक्र २, विज्ञानमय कोषातून) मधून कोणतेही अॅप आपल्या मनात (चक्र ३, मनोमय कोषात) आपल्या मनाच्या मदतीशिवाय शरीर आणि इंद्रियांकडे (चक्र १ मध्ये) कृती/कर्म करण्यासाठी प्रवास करू शकत नाही. म्हणजेच शरीर आणि इंद्रियांच्या (चक्र १) साहाय्याने कोणतीही क्रिया किंवा कर्म करण्यासाठी सर्व अॅपचा मार्ग नेहमीच आपल्या मनामधून (चक्र ३) जातो. म्हणूनच आपल्या मनात (चक्र ३ मध्ये) स्वतःचा मित्र, उपकारक किंवा स्वतःचाच शत्रू म्हणून काम करण्याची क्षमता आहे. हे स्मार्ट फोनच्या चांगल्या किंवा वाईट वापरासारखेच आहे.

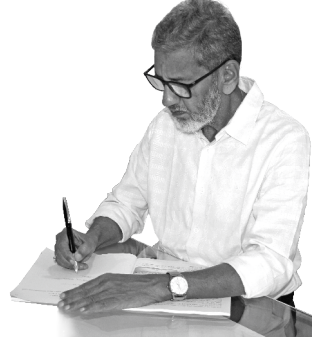
हे जाणून घ्या की, शरीर आणि इंद्रियांद्वारे केल्या जाणाऱ्या क्रिया, कर्मांचे स्वरूप व कर्मांचा उद्देश यांच्यावर बुद्धी (चक्र २ विज्ञानमय कोष) शरीर आणि इंद्रियांच्या वापरासाठी विविध अॅप्स प्रदान करते. ते स्वयंचलित आहे. या कारणास्तव पापी, वाईट आचरण आणि कुटिल हेतू असलेले वाईट लोक; बदमाश; असे सर्व घृणास्पद आणि गुन्हेगार लोक त्यांच्या ध्येयात यशस्वी होतात. तथापि, त्यांच्या दुष्कर्मांमुळे ते वाईट कार्मिक ऊर्जा निर्माण करतात आणि भविष्यात वाईट कर्मफळ देण्यास जबाबदार असे प्रारब्ध कर्म किंवा संचित कर्मांचे अॅप्स आणि डेटा देखील तयार करतात. असे अॅप्स आणि डेटा त्यांच्या विज्ञानमय कोषात साठवले जातात आणि जेव्हा वेळ येते तेव्हा ते वाईट कर्म किंवा वाईट परिणामांच्या रूपात आपला प्रभाव दर्शवतात.

“हे जाणून घ्या की शरीर आणि इंद्रियांद्वारे (चक्र १), आपल्या बुद्धीचे म्हणजे चक्र २ चे भक्तियुक्त कर्मयोग साधनेद्वारे स्वचालितपणे नियमन करता येणे ही जीवनात सुख, यश आणि संपत्ती मिळविण्याची गुरुकिल्ली आहे.”

टीप : स्मार्टफोनचे सेंट्रल प्रोसेसिंग युनिट, एंड्रॉइड, iOS इत्यादी मोबाइल ऑपरेटिंग सिस्टीम डेटा स्टोरेज. RAM ROM मेमोरी मधून येणारे अॅप्स, ज्यांची संख्या ३० ते ४० लक्ष पेक्षा सुद्धा जास्त आहे, हे अॅप्स चक्र २, (बुद्धी, विज्ञानमय कोषाप्रमाणेच) काम करतात. त्यामुळे आम्ही ज्या पद्धतीने स्मार्टफोन वापर करतो, त्यानुसार किंवा आम्ही जे कार्य करण्यासाठी स्मार्टफोनच्या किज दाबतो, त्यानुसार नवीन अॅप्स स्क्रीनवर दिसतात. यामध्ये आमच्या प्रारब्धानुसार काही त्रासदायक अॅप्स आणि साइटस् आमच्या स्क्रीनवर आपोआप पॉप-अप होत राहतात. अशा साइटस् आम्हाला आमच्या चांगल्या कर्मापासून भरकटवू शकतात. म्हणूनच स्मार्टफोनचा वापर योग्य प्रकारे करावयास हवा.



लेखकाचा परिचय



श्रीकांत रामचंद्र देशमुख हे भगवान श्रीकृष्ण व अर्जुन यांचे शिष्य आहेत. गॅलेक्सी लॅबोरेटरीज प्रायव्हेट लिमिटेड या नावाने ओळखल्या जाणाऱ्या भांडवलीय उपक्रमातून (व्हेंचर कॅपिटल) स्थापन झालेल्या कंपनीचे ते संस्थापक व प्रवर्तक आहेत. गॅलेक्सी ही फार्मास्युटिकल इंटरमीडिएट्स, कृषी आधारित उपयुक्त रासायनिक उत्पादने, परफ्यूमरी इंटरमीडिएट्सची निर्मिती करणारी कंपनी आहे. कंपनीचे छत्रपती संभाजीनगर आणि नेवासा, महाराष्ट्र-(भारत) येथे २ युनिट्स आहेत. कंपनीची संकल्पना १९९४ मध्ये भांडवलीय उपक्रम निधीद्वारे (व्हेंचर कॅपिटल फंडिंग) झाली आहे. श्रीकांत देशमुख यांच्या नेतृत्व व मार्गदर्शनातून कंपनीने विकसित केलेल्या नावीन्यपूर्ण रासायनिक तंत्रज्ञान आणि अद्वितीय अभियांत्रिकी कौशल्यांमुळे कंपनी प्रगती करत आहे.

एका लघु उद्योगाला वेगाने वाढणाऱ्या या यशस्वी उद्योगसंस्थेमध्ये विकसित करण्याचे यश हे अर्जुनाला आदर्श मानून श्रीमद्भगवद्गीतेच्या व्यावहारिक ज्ञानाचे व त्यामुळे केलेल्या विवेकपूर्ण प्रयत्नांचे प्रकटीकरण आहे.

मुख्यतः मागील ३७ वर्षांपासून, श्री. देशमुख आपल्या दैनंदिन कार्यात श्रीमद्भगवद्गीतेचे चरणबद्ध आकलन करत असून ते ज्ञान आत्मसात करत दैनंदिन व्यावहारिक जीवनात उपयोग करण्याचा प्रयत्न करत आहेत व येणाऱ्या अनुभूतीचा पाठपुरावा करत आहेत.

राजयोगाच्या अभ्यासावरील ही आध्यात्मिक अनुभूती त्यांनी केलेले श्रीमद्भगवद्गीतेचे मूल्यमापन आणि अनुभवलेले ज्ञान यावर आधारित आहे.

श्री. देशमुख हे आयसीटी (UDCT), मुंबई येथून केमिकल टेक्नॉलॉजी (फार्मा) मध्ये बी. टेक. झालेले आहेत. त्यांनी बहुराष्ट्रीय फार्मा कंपन्यांमध्ये उच्च पदावर काम केलेले आहे आणि उच्च तंत्रज्ञानाच्या वैज्ञानिक नवकल्पनांमध्ये ते निपुण आहेत. त्यांनी केलेल्या संशोधनावर आधारित पेटंट्स कंपनीचा मुख्य आधार आहे.

लेखक हे स्वतः राजयोग म्हणजे भक्तियुक्त कर्मयोगाचे साधक आहेत व कंपनीतील सर्वांना राजयोग साधनेचे मार्गदर्शन करून त्यांच्याद्वारे रोजच्या जीवनात राजयोग साधना करून घेत आहेत. अशा प्रकारे श्रीमद्भगवद्गीतेतील मूळ शिकवणींचा सामूहिक जीवनात प्रसार करण्याचा प्रयत्न करीत आहेत.

टीम गॅलेक्सी





BYK YOG

BYK योग आध्यात्मिक फोरम

बीवायके योग (BYK Yog) आध्यात्मिक फोरम ही एक लोककल्याणकारी (स्वयंसेवी/अशासकीय) संस्था आहे. या संस्थेचे मुख्य ध्येय श्रीमद्भगवद्गीतेतील मूळ शिकवण समाजात सर्व स्तरांवर जागृत करण्याचे आहे.

या सॉफ्टवेअर व डिजिटल काळातील वैज्ञानिक युगात निर्माण झालेल्या गतिशील व आव्हानात्मक अशा व्यक्तिगत, कौटुंबिक व वैश्विक जीवनशैलीत समाजातील विविध स्तरांवर कार्यरत असलेल्या व्यक्तींना श्रीमद्भगवद्गीतेतील मूळ शिकवणींची लौकिक जीवनात उपयुक्तता व प्रासंगिकता स्पष्ट करणे हा या संस्थेचा एक महत्त्वपूर्ण उपक्रम आहे.

भक्तियुक्त कर्मयोग म्हणजेच राजयोग साधना. ही योग पद्धती सनातन आहे. परंतु काळाच्या ओघात लुप्त झाल्यामुळे ती पुनर्जागृत करण्याचा हा उपक्रम आहे. भक्तियुक्त कर्मयोग साधना वैयक्तिक, कौटुंबिक, सामाजिक तसेच राजनैतिक आयुष्यात सुद्धा सुख, यश, स्थैर्य व समृद्धी प्राप्त करून देण्याची खात्री देते व व्यक्तीस राजयोगी बनवते.

राजनैतिक क्षेत्रात कार्यरत असलेले श्रेष्ठवर, विद्वान मंडळी तसेच उद्योजक, शेतकरी, व्यापारी, व्यावसायिक, नोकरदार वर्ग, कामगार बंधू, सर्व जाती-धर्मातील व सर्व वयोगटातील स्त्री-पुरुष, पत्रकार, मीडिया हाऊसेस व

आध्यात्मिक क्षेत्रात कार्यरत असलेल्या व्यक्ती अशा सर्वांसाठी ती सारखीच प्रभावशाली व यश देणारी सोपी व सरळ अशी योगपद्धती आहे.

देशाच्या उन्नतीचा मार्ग प्रशस्त करण्यासाठी पण हा उपक्रम महत्त्वाचा आहे. प्रत्येक व्यक्तीचे आपल्या देशाप्रती व ईश्वराप्रती असलेले ते उत्तरदायित्व आहे.

सनातन धर्माची ही शिकवण पुनर्जागृत होणे म्हणजे राष्ट्रातील प्रत्येक व्यक्तीस आत्मनिर्भर होण्याची ही विद्या शिकविणे व समाजात ती संस्कारीत करणे. देशातील प्रत्येक व्यक्ती सुखी, समृद्ध, समाधानी होण्याच्या दृष्टीने सनातन धर्माची पुनर्जागृती हा एक महत्त्वाचा किंबहुना एकमेव पर्याय आहे. त्या प्रक्रियेतील हा एक छोटासा प्रयत्न आहे. हीच रामराज्य स्थापित होण्याची संकल्पना आहे.

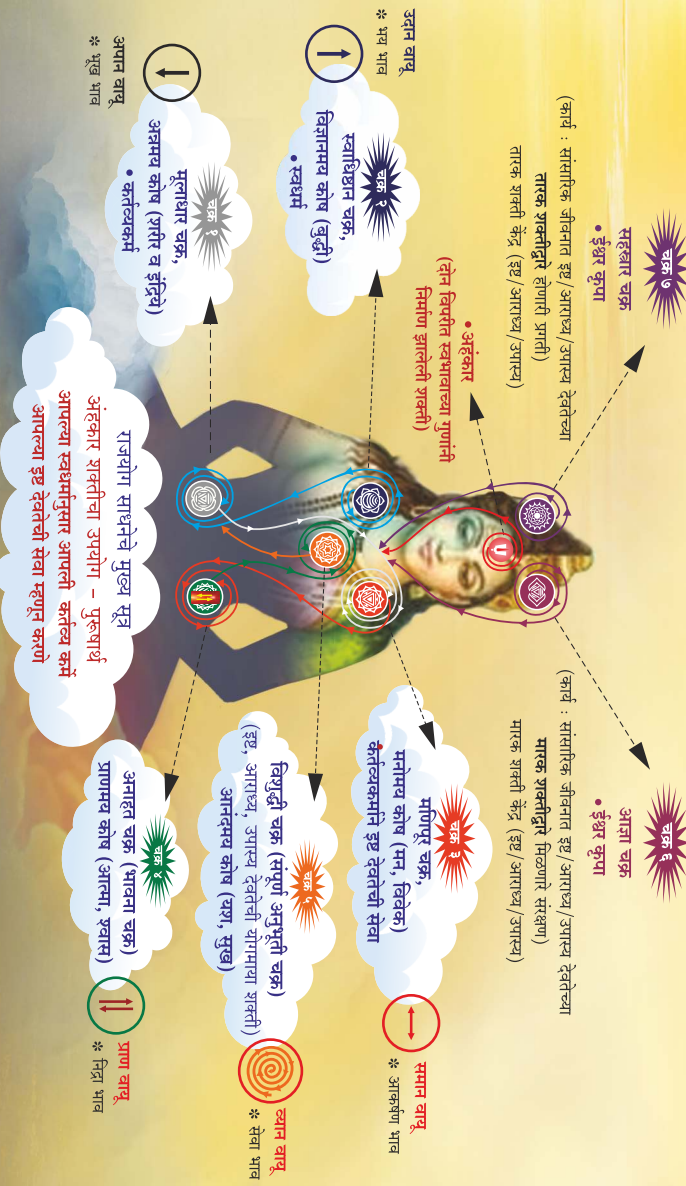
या संस्थेचे कामकाज आध्यात्मिक व सामाजिक क्षेत्रात कार्यरत असलेले स्त्री-पुरुष, BYK योगचे साधक व उद्योजक चालवितात. ही सेवाभावी स्वयंसेवी संस्था (NGO) देणगीदारांच्या देणगीवर, सभासदांच्या आर्थिक मदतीवर, देशातील सेवाभावी संस्थांच्या व सेवाभावी व्यक्तींच्या सहकार्याने चालवली जाते.



राजयोग साधनेतील सात आधार चक्रे व त्यांची कार्यपद्धती

॥ योगक्षेमं वहाव्यहम् ॥

॥ न मे भक्तः प्रणश्यति! ॥



प्रभू श्रीराम

प्रभू श्रीरामाच्या सांसारिक जीवनातील महत्त्वाच्या घटना
भक्तियुक्त कर्मयोग साधनेचे सूत्र शिकवतात.
(ईश्वराने प्रभू श्रीराम यांच्या रूपात मानवी अवतार घेऊन
भक्तियुक्त कर्मयोग साधनेची शिकवण प्रस्थापित केली आहे)



सांसारिक जीवनात स्वधर्म, आपले कर्तव्य कर्म आणि आपल्या इष्ट (आराध्य) देवतेची सेवा या तीन गोष्टी आपल्या पुरुषार्थाने एकरूप केल्याने सुख, शांती आणि समृद्धी प्राप्त होते. वरील तिन्ही गोष्टींचे मार्गदर्शन करणारे ईश्वराचे मानवी रूप : भगवान श्रीराम, माता सीतादेवी, लक्ष्मण, भरत, शत्रुघ्न आणि श्री हनुमान इ.

॥ श्रीमद्भगवद्गीता ॥